



# PROJET D'ANIMATION ET DE VIE SOCIALE 2015

# INTRODUCTION

L'animation a un rôle primordial à jouer dans la vie de nos résidents. Il s'agit avant tout de maintenir un « lieu de vie ».

Pour cela, l'animatrice développe et dynamise des projets, en partenariat avec les professionnels et les bénévoles intervenants dans la structure, mais aussi les partenaires extérieurs.

Le projet d'animation et de vie sociale est élaboré par l'administration, validé par la commission d'animation et la psychologue.

Ont été pris en compte pour l'élaboration de ce projet :

- ✓ Les remarques et suggestions issues de la dernière commission d'animation qui s'est réunie le 9 décembre 2014,
- ✓ Les résultats de l'enquête de satisfaction réalisée début 2014,
- ✓ Le sondage destiné aux résidents réalisé en juin 2014 concernant les sorties,
- ✓ Les réunions de l'association « Les Hirondelles ».

# SOMMAIRE

	Page
<b>I – PHILOSOPHIE DU PROJET D'ANIMATION -----</b>	<b>3</b>
A) Les objectifs de l'animation	4
B) Le rôle d'une animatrice	4
C) Les intervenants	5
<b>II – CONSTATS ET PROBLEMATIQUES -----</b>	<b>6</b>
A) Les constats	7
B) Problématiques	8
<b>III – LES ACTIVITES PROPOSEES -----</b>	<b>9</b>
A) Généralités	10
B) Activités relationnelles et communicatives, vie sociale	10
C) Activités intellectuelles, culturelles, sociales et divertissantes	12
D) Activités manuelles	15
E) Activités gestuelles, physiques et de bien-être	16
F) Esthétique	17
G) Animations individuelles	17
H) Les partenariats	17
I) Les liens avec les familles	18
<b>IV – LES ACTIONS ET LES MOYENS POUR LA MISE EN ŒUVRE DE CE PROJET -----</b>	<b>19</b>
<b>V – LES FINANCEMENTS -----</b>	<b>21</b>
A) Les dépenses	22
B) Les recettes	22
C) Les dons	22

I - PHILOSOPHIE DU  
PROJET  
D'ANIMATION

## A) Les objectifs de l'animation

« Animer c'est divertir »

Les objectifs de l'animation auprès des résidents sont :

- ✓ d'apporter une meilleure qualité de vie aux résidents et créer un « lieu de vie » et de bien-être,
- ✓ de préserver l'autonomie gestuelle, physique et intellectuelle,
- ✓ de permettre au résident de participer à la vie sociale en maintenant des relations sociales et en favorisant la communication, d'appartenir à un groupe,
- ✓ de favoriser la participation des résidents à la vie de la cité,
- ✓ de valoriser la personne âgée en maintenant ou en restaurant l'estime de soi,
- ✓ de discuter et partager leur expérience de vie, de se sentir utile,
- ✓ d'échanger, communiquer et s'exprimer,
- ✓ d'apporter un soutien psychologique au résident,
- ✓ de stimuler les capacités cognitives,
- ✓ de renouer avec les souvenirs, faire travailler la mémoire,
- ✓ d'accompagner la personne en fin de vie,
- ✓ de développer un esprit créatif,
- ✓ d'égayer le quotidien et d'instaurer des moments de plaisir.

## B) Le rôle de l'animatrice

« Ecouter, animer, divertir, créer, organiser, stimuler »

L'animatrice doit avant tout apporter une écoute, un soutien et un accompagnement de la personne âgée que ce soit à travers les animations individuelles ou collectives.

Elle développe des projets et des activités qui divertissent le résident. Elle fait également participer la personne âgée aux projets de l'établissement.

L'animatrice doit revaloriser la personne âgée en l'aidant à maintenir son autonomie en la stimulant physiquement et intellectuellement.

Elle élabore les plannings d'animation **en fonction des souhaits du résident** (prise en compte de leurs remarques et de leurs idées, des résultats de l'enquête de satisfaction et de la Commission d'Animation). Elle participe à l'élaboration des projets de vie individualisés. Elle identifie les besoins des résidents et cherche à comprendre pourquoi certains résidents ne participent pas à l'animation.

Elle doit être capable d'identifier les objectifs et le rôle de l'animation, d'approfondir ses connaissances, de perfectionner ses pratiques et de renouveler constamment son esprit créatif.

Elle se renseigne sur les événements festifs de l'année afin d'organiser des animations en rapport avec ceux-ci.

Elle compose des groupes homogènes lors des activités et veille à ne pas exclure les personnes âgées les moins autonomes ou les personnes âgées qui seraient diminuées physiquement et psychologiquement.

## C) Les intervenants

Bon nombre de personnes interviennent au niveau de l'animation :

- Les animatrices (référentes de l'animation) :
  - Planification et organisation des activités,
  - Participation à l'élaboration des projets de vie individualisés,
  - Coordination du service d'animation.
- Les bénévoles de l'association « Les Hirondelles » :
  - Accompagnement lors des activités,
  - Accompagnement lors des sorties.
- Le personnel administratif :
  - Gestion de la communication (création d'affiches et diffusion des informations),
  - Elaboration et mise en page de projets,
  - Coordination administrative de l'animation (élaboration du projet d'animation et suivi du service).
- Le personnel soignant :
  - Accompagnement lors des activités,
  - Accompagnement lors des sorties,
  - Participation à l'élaboration des projets de vie individualisés.
- L'assistance sociale :
  - Participation à l'élaboration des projets de vie individualisés,
- La psychologue :
  - Participation à l'élaboration des projets de vie individualisés,
  - Emet un avis sur les activités proposées.
- Le personnel de cuisine :
  - Mise en place des repas à thèmes,
  - Gestion de la commission de menu.
- Le personnel technique :
  - Accompagnement des résidents pour de petites courses,
  - Exécution des travaux de décoration intérieure et extérieure,
  - Aménagement de nouveaux espaces.

# II - CONSTATS ET PROBLEMATIQUES

## A) Les constats

Une enquête de satisfaction a été réalisée début 2014 à destination des résidents et des familles. **28%** des résidents et **31%** des familles ont répondu. Du fait d'une faible participation, les résultats ne sont pas significatifs. Cependant, ils sont toujours pris en compte dans l'élaboration du projet d'animation et de vie sociale. Sur les 40 résidents, on note que **3%** des résidents sont très satisfaits des activités proposées au sein de l'établissement et **11%** sont satisfaits, **3%** sont très satisfaits des sorties proposées et **8%** satisfaits.

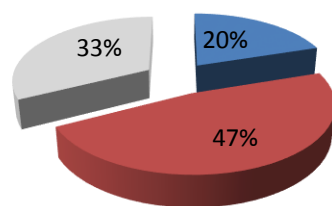
Sur 29 familles de résidents questionnés, **3%** sont très satisfaits de l'information concernant le planning d'animation et **21%** satisfaits, **3%** sont très satisfaits des animations collectives proposées et **21%** sont satisfaits.

Sur 40 résidents au 31/12/2014 :

**Nombre de résidents participants aux animations collectives internes : 27 (soit 67,50 %).**

- ✓ De manière régulière : **8** (soit 20,00 %).
- ✓ De manière ponctuelle : **19** (soit 47,50 %).

### Nombre de participants aux animations internes

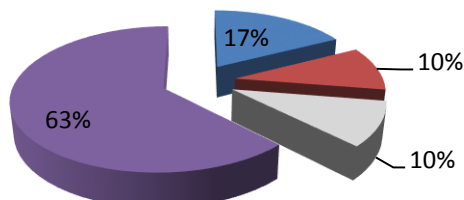


- Participant à l'animation de manière régulière
- Participant à l'animation de manière ponctuelle
- Ne participant pas aux animations collectives

**Nombre de résidents participants aux animations externes : 15 (soit 37,50 %).**

- ✓ De manière régulière : **7** (soit 17,50 %).
- ✓ De manière ponctuelle : **4** (soit 10,00 %).
- ✓ De manière individuelle : **4** (soit 10,00 %)

### Nombre de participants aux animations externes



- Participant à l'animation de manière régulière
- Participant à l'animation de manière ponctuelle
- De manière individuelle
- Pas de participant

**Nombre de résidents participants aux animations individuelles : 17 (soit 42,50 %).**

Sur les 13 résidents ne participant pas aux animations collectives, 7 résidents bénéficient des animations individuelles. Autrement dit, **15%** des résidents ne participent pas aux animations collectives ni individuelles.

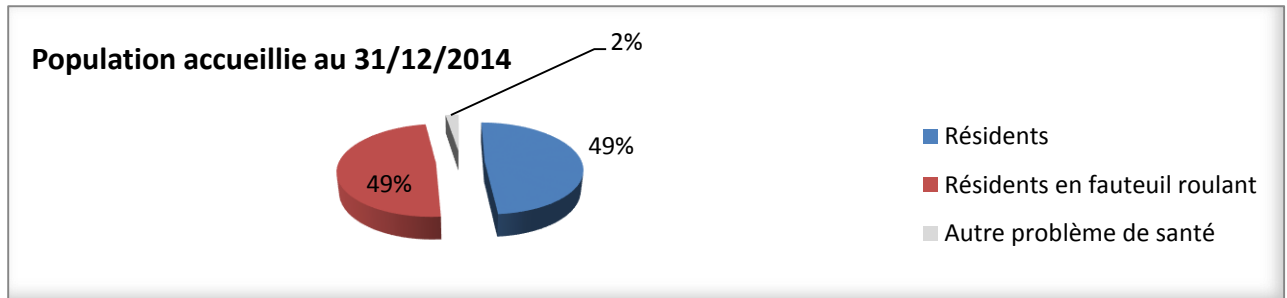


Nombre de membres de familles des résidents participants à l'animation (et/ou sorties) : 3

Nombre de projets de vie individualisés rédigés : 25/40 (soit 62,50 %).

Au 31/12/2014, 19 résidents en fauteuil roulant sont accueillis dans l'établissement, ce qui représente 47,50% de la population accueillie.

Ces résidents ne peuvent participer aux différentes sorties organisées car l'établissement ne possède pas de minibus adapté aux personnes en fauteuil roulant. Un projet d'achat de minibus adapté est prévu en 2015.



## B) Problématiques

- ✓ Comment **donner l'envie** au résident de participer aux animations de manière régulière ou ponctuelle ?
- ✓ Comment **individualiser l'animation** au maximum ?
- ✓ Comment **adapter les animations** proposées en fonction des capacités physiques et psychiques des résidents ?
- ✓ Comment **organiser des activités et des sorties adaptées aux résidents en situation de handicap** (fauteuil roulant, malentendant, mal voyant) ?
- ✓ Comment **financer l'animation** ? (il n'existe pas de budget attribué au service d'animation)
- ✓ Comment **faire participer le personnel soignant** à l'animation en fonction des besoins (accompagnement lors de sorties, remplacement lorsque l'animatrice est en congés), tout en palliant les nécessités du service de soins ?
- ✓ Comment **pallier à l'absence d'animation les week-ends et jours fériés** ?

# III - LES ACTIVITES PROPOSEES

## A) Généralités

- \* L'après-midi, il sera parfois proposé 2 animations.
- \* Différentes méthodes de médiation seront utilisées :
- ✓ **Zoothérapie** : thérapie grâce aux animaux, afin d'apaiser le résident, retrouver le plaisir par les sens ;
- ✓ **Musicothérapie** : utiliser les potentialités de la musique et du sonore afin de rétablir, maintenir ou améliorer les capacités sociales, mentales et physiques des résidents ;

Christine NEMERY, animatrice coordonnatrice, est présente du lundi au vendredi de 09h30 à 16h30.

Malaury DESJARDIN, animatrice en emploi d'avenir, est présente du Lundi au Vendredi de 09h00 à 16h00 et a démarré la formation BPJEPS « animation » en octobre 2014.

## B) Activités relationnelles et communicatives, Vie sociale.



### ▪ Participation du résident à la vie de l'établissement

- ♦ Une boîte à idées est située dans le hall d'entrée. Les résidents, les familles, le personnel et les visiteurs peuvent y déposer une idée. Elle est relevée par la secrétaire tous les jours. Les demandes sont analysées par le Conseil de Vie Sociale. Cependant, la boîte à idée est très peu utilisée. **Objectif 2015 : revoir l'emplacement de la boîte à idée et sa présentation.**
- ♦ Le résident participe à la Commission d'Animation qui se réunit une fois par trimestre, il peut donner son avis et ses suggestions.
- ♦ Le Conseil de Vie Sociale permet de recueillir l'avis des résidents, notamment au niveau du service d'animation.

### ▪ Informier le résident

- ♦ Aller chercher le résident pour l'informer de l'animation du jour. Lui donner envie d'y participer, sans toutefois l'y obliger.
- ♦ Le bulletin d'information mensuel destiné aux résidents est rédigé par la secrétaire. Ce bulletin comprend notamment le planning d'animation du mois. Sa distribution est faite par l'animatrice (ou la secrétaire si celle-ci est absente) le dernier jour du mois.
- ♦ L'animatrice inscrit l'animation du jour dans le hall et à l'étage. La secrétaire inscrit la date du jour et le saint sur le tableau du hall d'entrée.
- ♦ Le planning d'animation est affiché dans le hall d'entrée. Le planning est élaboré par l'animatrice et validé par l'Administration. Il est défini en fonction des attentes des résidents.

### ▪ Accueillir le résident le jour de son admission à l'EHPAD

- ♦ Faire participer les résidents à l'accueil du nouveau pensionnaire.
- ♦ Le secrétariat élabore une affiche de bienvenue et la diffuse dans le hall d'entrée.



## ▪ Maintenir les rencontres intergénérationnelles

♦ Maintenir un partenariat solide avec :

- ✓ L'école maternelle « l'île aux enfants » : une convention a été signée en 2013. Organiser la traditionnelle « chasse aux œufs » et participer au carnaval. Organiser une sortie à l'école maternelle avec quelques résidents.
- ✓ L'école « les 4 vents » : inviter les enfants pour une animation maquillage à l'occasion d'Halloween et la fête de la musique.
- ✓ Le collège « Jean Rostand » : organiser des après-midi récréatifs : ateliers manuels, lotos etc.
- ✓ Le lycée agricole « Charles Naveau » : organiser des après-midi récréatifs : ateliers manuels, lotos etc.
- ✓ Les musiciens de l'école de musique : petits concerts lors d'évènements festifs (fête de la musique et fêtes de fin d'année).
- ✓ Le centre socio-culturel d'Avesnes (une convention a été signée en 2013) : organiser des après-midi récréatifs, chorales, renouveler l'animation « école des fans ».
- ✓ L'école « Léon Dorléant » : après-midi récréatif, chandeleur le lundi 2 février 2015.

### Objectifs 2015 :

- *Finaliser le partenariat avec l'école « Léon Dorléant » en signant la convention.*
- *Faire participer l'école « Léon Dorléant » à la création du jardin japonisant et au projet de décoration des couloirs.*
- *Inviter le lycée agricole à participer à la journée de la solidarité humaine.*

## ▪ Goûter d'anniversaire collectif (1 fois par mois)

♦ Réunir tous les résidents en salle de restauration pour fêter les anniversaires du mois. Instaurer une ambiance festive avec le passage de chansons. Le goûter est collectif. Les résidents confectionnent de petits présents pour les anniversaires lors des ateliers manuels.

## ▪ Groupe de discussion

♦ Permettre aux résidents d'échanger des idées, des points de vue sur un sujet d'actualité ou sur une expérience vécue, après la lecture du journal par exemple.

♦ Permettre aux résidents de se repérer dans son environnement : chacun doit se présenter en début de séance (nom et prénom).

## ▪ Projection annuelle de photos

♦ En janvier, les photos réalisées dans le cadre de l'animation de l'année antérieure sont exposées aux résidents. Les photos sont projetées sur grand écran avec vidéoprojecteur dans la salle de restauration. **Objectif 2015 : préparer aussi une petite vidéo de l'année à projeter ce jour-là.**

## ▪ Commission de menus (1 fois par trimestre)

♦ La commission de menu se réunit 1 fois par trimestre, composée du cuisinier, des résidents et de l'animatrice, et parfois d'un représentant de notre société de restauration, afin de recueillir leur proposition de menu. Les familles sont invitées à y participer.

### Objectifs 2015 :

- *désigner un membre du personnel soignant et un membre du personnel administratif,*

- *afficher la date de la commission sur le tableau du hall d'entrée et en salle de restauration. Y indiquer la mention « les résidents et les familles sont invités à y participer ».*



#### ▪ Intervention de l'association « Amalthée » (ZOOTHERAPIE)

♦ 8 séances de zoothérapie seront organisées avec l'association AMALTHEE (permettant à TOUS les résidents d'en bénéficier) et financées par l'association « Les Hirondelles ». Ces séances permettent de lier l'animation et la zoothérapie et d'éviter le repli sur soi. La présence des animaux rassure et encourage parfois la mobilité des résidents.

## C) Activités intellectuelles, culturelles, sociales et divertissantes

#### ▪ Participation du résident à la vie locale et citoyenne

Les résidents participeront aux événements organisés par la commune et les villages voisins, notamment la fête de la St Jean au mois de juin, la fête de la St Laurent au musée du verre de Trélon le dernier dimanche d'août, etc.

L'animatrice ou l'ouvrier d'entretien accompagneront les résidents souhaitant voter aux bureaux de vote.

#### ▪ Atelier mémoire ou de « réminiscence »

Ces ateliers seront ré-imaginés afin d'éviter les activités répétitives.

♦ **Jeux de mémoire** (1 fois par semaine) : plusieurs jeux sont proposés : anagrammes, jeu des paires, baccalauréat, jeu du pendu, quizz 1930 à 1970, etc. Ces jeux sont organisés de manière divertissante. *Objectif 2015 : financer l'achat de nouveaux jeux de mémoire en sollicitant l'association « les hirondelles » (notamment le loto main droite main gauche, les énigmes de la nature : le monde végétal).*

♦ **Ateliers mémoires** : il n'y a actuellement aucun atelier mémoire mis en place. *Objectif 2015 : former la psychologue afin de mettre en place un atelier mémoire.*

♦ **Jeux sensoriels** :

- ✓ LOTO des odeurs : des senteurs sont proposés aux résidents qui doivent reconnaître l'odeur. *Objectif 2015 : financer l'achat d'un nouveau jeu Parfumaster en sollicitant l'association « les hirondelles ».*
- ✓ LOTO des goûts : à l'aide d'un foulard, l'animatrice cache les yeux des résidents qui doivent reconnaître ce qu'elle leur fait goûter.
- ✓ LOTO sonore : l'objectif est de reconnaître des bruits et de les associer à une image. *Objectif 2015 : réaliser de petits jeux autour du parcours découverte 5 continents.*

#### ▪ Atelier écriture

♦ Cette activité permet aux résidents d'écrire des lettres et de les échanger avec leurs familles ou les écoles, de créer des cartes etc. L'animatrice aide à la rédaction et à la lecture du courrier.

#### ▪ Atelier musical (MUSICOTHERAPIE)



♦ Chorale.

♦ Quiz musical : le résident doit reconnaître l'interprète, le titre, ou compléter les paroles d'une chanson.

♦ Des ateliers « découverte » seront réalisés par l'animatrice, notamment autour des 10 ans de la disparition de Pierre Bachelet (15/02/2005), les 40 ans de la disparition de Mike Brant (25/04/1975), les 100 ans de la naissance de Frank Sinatra (12/12/1915), les 100 ans de la naissance d'Edith Piaf (19/12/1915) et Luis Mariano. Ces ateliers comportent le passage de chansons, biographie des chanteurs, quizz etc.

♦ Des animations « accordéon » seront organisés par une bénévole.



#### ▪ Lotos

♦ Cette animation est ouverte gratuitement aux résidents. **Objectif 2015 : solliciter les commerçants, familles et visiteurs pour des dons de petits lots.**



#### ▪ Jeux

♦ Jeux de société : scrabble, dominos, puissance 4, roue de la fortune, les parties du corps, où est la faute, qui est le coupable, puzzles, ni oui ni non, quizz, charades, jeu des logos etc. Le jeu « qui veut gagner des millions » sera réalisé une fois par trimestre sur grand écran avec vidéoprojecteur. Les résidents seront réunis en salle de restauration. **Objectif 2015 : financer l'achat de jeux d'intérieur et extérieurs en sollicitant l'association « Les Hirondelles » : planche de manipulation, perception 2D, mini bowling.**

♦ Jeux de cartes : les bénévoles interviennent le vendredi après-midi pour proposer des jeux de cartes.

#### ▪ Atelier « lecture »

♦ Par l'animatrice :

- ✓ Lecture collective : tous les matins lorsqu'elle est présente. Suivi d'un petit débat sur l'actualité / groupe de discussion ;
- ✓ Lecture individuelle (*le matin, un mardi sur 2*) : l'animatrice profitera de la présence d'une bénévole pour proposer des activités individuelles en chambre. **Objectif 2015 : recueillir les besoins individuels des résidents par le biais du projet de vie individualisé.**

♦ Par les bénévoles : *le matin, 1 mardi sur 2*, par Marie-Camille WAUTRICHE, membre de l'association « les Amis de la Médiathèque ».

#### ▪ Evènements festifs et culturels

♦ Les résidents participeront à divers évènements festifs : Halloween, fête de Noël avec les enfants du personnel, Pâques, épiphanie, chandeleur, fête de la musique, semaine bleue, mardi gras, « mai fais ce qu'il te plait » (avec l'association GAMA), le carnaval etc. Ces évènements festifs feront l'objet de décoration de l'établissement (hall d'entrée, salle de restauration). Les pensionnaires de la résidence « Les Acacias » seront invités à l'occasion de la Fête des voisins le vendredi 29 mai 2015 et pour l'épiphanie le 6 janvier 2015. Les enfants des écoles seront associés à certains évènements. A la demande des résidents, aucune animation ne sera centrée autour du mondial de Rugby.

Du personnel sera affecté à l'animation pour les repas de Noël et Nouvel An.



## Objectifs 2015 :

- ✓ *Solliciter des dons d'objets décoratifs.*
- ✓ *Faire participer les résidents à la journée de la solidarité humaine du 11 septembre avec le lycée agricole par la création d'un « arbre de l'humanité » : chacun pourra déposer un message de paix et de solidarité qui fera l'objet d'une lecture et d'un recueil.*
- ✓ *Organiser un repas à thème le 9 mai 2015 à l'occasion de la journée de l'Europe.*
- ✓ *Le 6 mars 2015, à l'occasion de la journée de la femme, préparer un atelier autour des femmes qui ont marqué l'histoire, la musique, le cinéma, la politique etc.*

♦ Le centenaire de la première guerre mondiale : l'Ehpad ne poursuivra pas les animations autour du centenaire de la première guerre mondiale à la demande des résidents.

## ▪ Sorties

- ♦ Organiser une sortie à la médiathèque 2 fois par an.
- ♦ Sorties culturelles : il sera proposé des sorties à des expositions, au cinéma, au musée du verre à Trélon, etc.
- ♦ Sorties diverses : il sera proposé des sorties au restaurant, à la pêche, pique-nique, repas des aînés, marchés, à l'école maternelle « l'île aux enfants », au Val Joly, au parc de l'Abbaye de Liessies, au boulodrome et diverses sorties dans le cadre du programme annuel de l'association GAMA.

Accompagnement : animatrice, bénévoles, membres du personnel.

La Fondation des Hôpitaux de France (opération + de vie) a décidé d'octroyer une subvention pour l'achat d'un minibus adapté aux personnes en fauteuil roulant. Notre projet pour l'année 2015 sera donc de procéder à la finalisation de ce projet.

## Objectifs 2015 :

- *Solliciter l'association « Les Hirondelles » pour une participation financière aux sorties.*
- *Organiser un sondage annuel afin de recenser les demandes des résidents.*
- *Achat d'un minibus adapté aux personnes en fauteuil roulant.*

## ▪ Spectacles

- ♦ Spectacles réalisés par les écoles (plusieurs fois dans l'année).
- ♦ Spectacles réalisés par les bénévoles et prestataires, notamment des thés dansants.

## Objectifs 2015 :

- *Planifier l'intervention d'un petit cirque en sollicitant l'association « les hirondelles ».*

## ▪ Cinéma à l'EHPAD

♦ Lorsque l'animatrice est absente, si du personnel ne peut pas être affecté à l'animation, un film est diffusé en salle d'animation.

Objectif 2015 : à l'occasion des 10 ans de la disparition de l'acteur Jacques Villeret le 28/01/2015, un film sera diffusé.

## ▪ Animation « Wii »

♦ Maintenir cette animation et solliciter les résidents ne participant peu ou jamais à l'animation. Jeux proposés : mario kart, bowling, tennis, karaoké.

## Objectif 2015 : associer les enfants à cette activité.



### ▪ Le culte

- ♦ Pour les résidents de confession catholique, une messe est organisée tous les premiers mardi du mois.
- ♦ Une liste des différents représentants des cultes est affichée dans le hall d'entrée : un représentant peut intervenir à l'EHPAD à la demande des résidents.



### ▪ Repas à thème

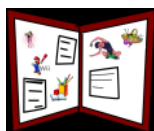
- ♦ Les repas à thème sont organisés par :
  - ✓ La maison de retraite (avec le chef de cuisine, l'animatrice et la Direction) ;
  - ✓ La société de restauration API ;
  - ✓ Les bénévoles (exemple : après-midi gaufres).

*Objectif 2015 : organiser 5 repas à thème dans l'année sur le thème des 5 continents. Celui de l'Europe : le 9 mai à l'occasion de la journée de l'Europe.*



### ▪ Dégustation de glaces

- ♦ Cette activité est organisée l'été, l'après-midi en salle de restauration.



### ▪ Activités à la carte

- ♦ Le principe est de proposer une « carte » d'activités aux résidents qui ont le choix final de l'animation par vote (3 ou 4 animations).



### ▪ Atelier découverte

- ♦ Le principe est de faire découvrir (ou redécouvrir) de nouveaux horizons aux résidents à travers la musique (Luis Mariano, Edith Piaf, Frank Sinatra, Mika Brandt, Pierre Bachelet), la gastronomie dans le monde, les voyages, des traditions dans le monde etc. L'animatrice fera des recherches sur un thème ou une personnalité. Elle fait participer le résident par le biais de son expérience personnelle.



### ▪ Après-midi « fringues »

Les bénévoles de l'association « les hirondelles » organiseront une animation « fringues » le mercredi 4 février 2015.

## D) Activités manuelles



L'objectif est de développer un esprit créatif, ne pas « occuper le résident » mais instaurer un moment de loisir.

**Couture** : organiser cette activité de manière ponctuelle.

**Tricot** : organiser cette activité de manière ponctuelle.

**Peinture** : cette activité est réalisée lors des ateliers manuels.



**Objectif 2015** : finaliser les peintures murales du parcours découverte 5 continents avec la participation des résidents.

**Atelier pâtisserie** : cette activité est organisée le matin. La dégustation a lieu l'après-midi autour d'un thé dansant.

**Atelier floral** (réalisé lors de l'intervention des bénévoles le vendredi après-midi)

### Jardinage

♦ Les légumes récoltés le jour même sont transformés en cuisine et dégustés le jour même.

**Objectif 2015** : Création d'un jardin japonisant dans la partie sécurisée du parc et y faire participer l'école « Léon Dorléant ». Demander l'intervention de Mr BURVENIQUE Stéphane, responsable des espaces verts de la commune.

### Décoration

♦ Projet de décoration des couloirs : « parcours découverte » sur le thème des 5 continents. **Objectif 2015** : finaliser le projet avant le 30 avril.

L'Ehpad a envoyé sa candidature à la Mutuelle Nationale des Hospitaliers pour participer au concours sur l'accès à la culture pour tous. Le jury se réunira en 2015.

Avec le parcours découverte 5 continents, l'Ehpad participera également au prix Hélioscope de la GMF sur l'amélioration de la qualité de vie des résidents et au trophée du Grand Age 2015 dans la catégorie « projet culturel innovant ».

♦ Projet de décoration de la salle d'animation : les résidents, familles et bénévoles pourront participer. Un arbre sera représenté en fonction de la saison sur chaque mur. Le vidéoprojecteur sera utilisé pour projeter des images sur chaque mur. **Objectif 2015** : finaliser le projet avant le 30 avril.

♦ Décoration du hall d'entrée (les décorations se font en fonction des saisons, des événements festifs).

♦ Décoration de la salle de restauration lors des repas à thème organisés par l'EHPAD (décorations des murs, des tables etc.).

## E) Activités gestuelles, physiques et de bien-être

### ▪ Effleurage

♦ Effleurage par l'animatrice. Le personnel soignant formé à l'aromathérapie pourra également intervenir, dans la limite des disponibilités (nécessité de service).

### ▪ Approche de la gymnastique douce

Les animatrices n'étant pas formées à la gymnastique douce, il ne s'agit que d'une approche. Quelques exercices sont réalisés : utilisation de la lenteur dans les mouvements corporels, dessiner le corps avec les mains, auto-massage au-dessus du crâne, jeux avec des cerceaux etc.

**Objectif 2015** : financer l'achat d'un nouveau jeu : parachute petit format (faire onduler le parachute et faire circuler des balles) qui est un jeu qui stimule l'attention et favorise la cohésion.

### ▪ Activités extérieures



- ♦ Pétanque : un petit terrain de pétanque est aménagé dans le parc.
- ♦ Diverses animations : profiter de l'été pour réaliser l'animation du jour dans le parc ou sur la terrasse.

#### ▪ Voyage



- ♦ Voyage des aînés organisé par la commune.

## F) Esthétique

#### ▪ Coiffure, manucure, maquillage

- ♦ L'animation « esthétique » est réalisée une fois par semaine, le vendredi matin, par l'animatrice. *Objectif 2015 : à l'occasion de la journée de la femme, organiser l'animation esthétique pour les résidentes qui le souhaitent.*

## G) Animations individuelles

- ♦ L'animatrice profite de la présence des bénévoles pour proposer des visites en chambre, des discussions, des jeux, ou une balade ; et évalue les besoins en animations individuelles dans le cadre de sa participation aux projets de vie individualisés.

## H) Les partenariats

- ✓ L'association GAMA (qui regroupe les maisons de retraite de SAINS DU NORD, AVESNES, TRELON, WIGNEHIES, JEUMONT, MAUBEUGE, FOURMIES),
- ✓ Les bénévoles de l'association « les hirondelles » (sous convention) : intervention planifiée avec l'animatrice,
- ✓ Les bénévoles individuels (sans appartenance à une association) : Daniel LEVEQUE, l'accordéoniste etc.,
- ✓ La médiathèque de SAINS DU NORD,
- ✓ Le Conseil Général du Nord,
- ✓ La communauté de Commune d'Avesnes Sur Helpe,
- ✓ La Fondation des Hôpitaux de France,
- ✓ Les écoles et les centres : l'école maternelle « l'île aux enfants », l'école « les 4 vents », l'école « Léon Dorléant », le collège « Jean Rostand », le lycée agricole « Charles Naveau », l'école de musique, le centre socio-culturel d'Avesnes Sur Helpe,

- ✓ La presse locale : « la voix du nord » et « l'observateur ». *Objectif 2015 : développer davantage la communication avec la presse locale : inauguration du parcours découverte « 5 continents » un vendredi après-midi, achat du minibus adapté aux personnes à mobilité réduite, évènement festifs etc.*
- ✓ La résidence « les acacias »,
- ✓ Les associations : les Amis de la Médiathèque, Amalthée, les In'Sains'Sés etc.

## I) Les liens avec les familles

### ◆ Information des familles :

Les familles qui le souhaitent ont la possibilité de déposer leur adresse mail au secrétariat de l'EHPAD. La secrétaire envoie une fois par mois les photos des résidents réalisées lors des animations. *Objectif 2015 : les animatrices réaliseront plus de photos afin de les partager avec les familles.*

Le planning d'animation est diffusé dans l'établissement ainsi que sur le site internet de l'établissement ce qui permet aux familles d'être informées des activités proposées.

### ◆ Participation des familles :

Les familles ne participent pas ou peu à la commission d'animation et ne désirent pas participer à l'animation.

#### Objectifs 2015 :

- *Solliciter les familles pour l'accompagnement aux sorties.*
- *Réunir les résidents et leurs familles pour un après-midi convivial le samedi 4 juillet 2015 et solliciter Eugène, l'accordéoniste bénévole, ce jour-là. Solliciter l'association « les hirondelles » pour l'achat de boissons et confection des gâteaux par les résidents et les bénévoles.*

Les familles participent au Conseil de Vie Sociale et émettent leurs avis concernant le service d'animation. Deux représentants des familles y siègent.

### ◆ Maintien du lien familial :

Une fois par mois, des rencontres webcam sont organisées avec les familles permettant le maintien du lien familial.

*Objectif 2015 : organiser des rencontres webcam avec d'autres Ehpads, notamment le jour de Noël ou nouvel an.*



**V - LES ACTIONS ET**  
**LES MOYENS POUR**  
**LA MISE EN ŒUVRE**  
**DE CE PROJET**

- ✓ **Définir un programme annuel de sorties ;**
- ✓ **Solliciter la participation du personnel soignant** : en fonction des possibilités, le personnel soignant pourra intervenir à l'animation.
- ✓ **Solliciter la participation des familles des résidents** : continuer à diffuser les informations concernant l'animation par voie d'affichage. Encourager la participation des familles par la commission d'animation (développer ce point dans le prochain courrier d'information destiné aux familles) et recueillir la satisfaction des familles par le biais de l'enquête annuelle.
- ✓ **Encourager le bénévolat** : diffuser la plaquette d'information de l'association « Les Hirondelles ».
- ✓ **Participation de l'animatrice aux projets de vie individualisés** : les projets de vie sont réalisés un après-midi par semaine. L'animatrice participe à sa rédaction uniquement pour la partie « animation » afin de ne pas pénaliser l'animation prévue ce jour-là.
- ✓ **Analyser** les fiches de bilan et les fiches de sortie,
- ✓ **Développer davantage la partie animation sur le site internet** de l'EHPAD ;
- ✓ **Achever l'élaboration des fiches techniques d'animation ;**
- ✓ **Réaliser le suivi du projet d'animation** en commission d'animation et l'évaluer.

V - LES

FINANCEMENTS

## A) Les dépenses

### L'EHPAD « La Roseraie »

L'établissement financera les petites dépenses comme les chocolats pour la chasse aux œufs, les chocolats pour la Fête de Noël, les bonbons pour Halloween etc.

L'EHPAD financera également une partie de l'achat du minibus adapté aux personnes à mobilité réduite grâce à la subvention de la Fondation des Hôpitaux de France qui finance 50% du projet.

### L'Association « Les Hirondelles »

Après décision de l'Assemblée Générale, l'association financera :

- Le matériel d'esthétique,
- L'intervention d'un cirque à l'Ehpad,
- les 8 séances de l'association Amalthée (priorité de l'association),
- l'achat de nouveaux jeux thérapeutiques,
- les petits achats de matériel d'animation (ateliers manuels etc.),
- l'achat d'un micro pour les lotos, les cérémonies et les spectacles,
- l'achat de boissons et de gâteaux éventuellement pour l'après-midi convivial qui réunira les résidents et leurs familles,
- L'achat de sudokus, mots fléchés etc. pour les résidents.

Elle participera également au financement de quelques sorties dont la sortie au musée du verre à Trélon le dernier dimanche d'août.

## B) Les recettes

### L'Association « les Hirondelles »

Après approbation de l'Assemblée Générale, l'association organisera :

- Un marché de Noël,
- Une fête du Printemps (vente de fleurs et tombola de Pâques) le samedi 11 avril 2015.

L'Association sollicitera également les commerces locaux et partenaires régionaux afin de récolter des dons finançant les prochains lotos et tombolas.

La Communauté de Commune sera sollicitée pour une prise en charge à 50% des séances de zoothérapie.

L'association sollicitera une subvention au Conseil Général du Nord pour financer l'achat de jeux thérapeutiques.

## C) Les dons

Les dons permettent de réaliser des lotos et des tombolas. Ces dons proviennent :

- ✓ Des familles ;
- ✓ Des bénévoles ;
- ✓ Du personnel ;
- ✓ Des commerces / magasins.